

## Pompă submersibilă 280W



### Instrucțiuni de utilizare Traducerea instrucțiunilor originale



Vă rugăm să citiți cu atenție aceste instrucțiuni de utilizare înainte de prima utilizare. Este responsabilitatea utilizatorului să se familiarizeze cu toate instrucțiunile necesare pentru utilizarea și funcționarea în siguranță și să înțeleagă toate riscurile care pot apărea în timpul funcționării echipamentului.

## **AVERTISMENT!**

Vă mulțumim pentru achiziționarea produsului nostru, vă dorim să fiți mulțumit de utilizarea acestuia. Această pompă se caracterizează prin siguranță maximă și operare ușoară. Este un dispozitiv fiabil și de înaltă performanță, cu instalare rapidă și gata de utilizare. Deși funcționarea sa este simplă, funcționarea sa trebuie să respecte cerințele cuprinse în acest manual și reglementările de siguranță în vigoare pe teritoriul în care este utilizată.

## **REGULI DE PRIM AJUTOR**

Persoane electrocutate - deconectați-le de la sursa de alimentare sau asigurați-le cu un izolator uscat, persoana electrocutată trebuie îndepărtată de la raza de acțiune a cablului de alimentare. Aveți grijă să nu atingeți persoana afectată cu mâinile goale până când aceasta nu se află în afara razei de acțiune a cablului de alimentare. Ajutorul trebuie chemat imediat, de către personal calificat și instruit.

## **CARACTERISTICILE DISPOZITIVULUI**

Pompele submersibile sunt concepute pentru uz casnic, pentru alimentarea cu apă potabilă din orice rezervor și din foraje cilindrice cu un diametru mai mare de 100 mm și o adâncime de până la 40 m. În cazul utilizării apei în scopuri alimentare, trebuie utilizat un furtun de cauciuc sau de plastic. Pompa poate fi utilizată pentru udarea parcelelor de agrement, livezilor, grădinilor. Timpul de funcționare continuă admisibil nu trebuie să depășească 60 minute, după care activitatea trebuie oprită timp de aproximativ 30 de minute. Apa pompată trebuie să fie curată (dimensiunea maximă a particulelor 0,1 mm), la temperatura camerei (max. 35°C, min. 1°C). Pompa nu necesită nici o lubrifiere sau umplere cu apă și pornește imediat după imersia în apă.

### **Parametrii tehnici:**

- tensiune de alimentare - 220 V/ 50 Hz
- debit maxim de lichid - 40 m
- adâncime maximă de imersie - 5 m
- cantitatea de apă transportată - 0,9 m<sup>3</sup>/oră.
- temperatura apei transportate min/max: +1/+35°C
- putere - 280 W
- Diametrul furtunului - 3/4"

## **CONDIȚII DE FUNCȚIONARE**

1. Verificați dacă datele nominale ale pompei corespund cerințelor pentru aplicație.
2. Înainte de utilizare, verificați dacă cablul de alimentare și capacul sunt în stare bună și dacă șuruburile nu sunt slăbite. Îndepărtați orice deteriorare pe care ați constatat-o înainte de a porni aparatul.

3. Dacă locația în care urmează să fie utilizată pompa este prea departe de sursa de alimentare, utilizați un cablu prelungitor cu o secțiune transversală a firului nu mai mică decât secțiunea transversală a cablului de alimentare a pompei. Dacă tensiunea de alimentare este prea mică, pompa poate funcționa mai lent, caz în care vă recomandăm să opriți dispozitivul.
4. Priza electrică și prelungitorul trebuie să aibă un pin neutru conectat.
5. Pompa poate fi pornită și oprită numai printr-o priză sau un întrerupător care deconectează ambele fire în același timp.
6. Conectați corect furtunul de scurgere, care trebuie să fie dimensionat pentru a se potrivi cu racordul pompei (3/4") și fixați-l cu o clemă de furtun.
7. Nu transportați echipamentul de cablul de alimentare, ci folosiți o frânghie legată de mânerul pompei.
8. Fiți atenți la nivelul lichidului din rezervor (în special atunci când lucrați în rezervoare mici). Este interzis să lucrați cu un nivel de lichid prea scăzut sau "uscat", deoarece poate provoca supraîncălzirea motorului și arderea înfășurărilor acestuia.
9. Pompa trebuie să fie scufundată la o adâncime maximă de 5 m de la suprafața lichidului și la cel puțin 20 cm deasupra fundului rezervorului. Pentru a preveni înfundarea, pompa poate fi plasată într-un coș de bambus sau de sârmă.
10. Când pompa funcționează, aveți grijă să nu lăsați animalele de companie să se apropie prea mult de rezervor.
11. În cazul în care apar nereguli (de exemplu, zgomot anormal, scurgere mică de lichid), pompa trebuie oprită imediat și trebuie găsită și eliminată cauza.
12. Este interzisă atingerea carcasei pompei, cu excepția cazului în care cablul de alimentare este deconectat.
13. Dacă pompa nu va fi utilizată pentru o anumită perioadă de timp, nu o lăsați în lichid. Uscați pompa și puneți-o în ambalajul său. Depozitați-o într-un loc uscat și ventilat.
14. Pentru a înlocui o supapă sau un piston uzat, deșurubați cele 4 șuruburi exterioare. La înlocuirea pistonului, toate șuruburile de reglare trebuie să fie fixate în poziție. După ce pompa este montată șuruburile trebuie să fie bine strânse, iar suprafața piuliței trebuie acoperită cu vopsea de ulei pentru a preveni slăbirea spontană.
15. Durata de funcționare continuă a pompei nu trebuie să depășească 60 de minute. Apoi o pauză de aprox. 30 de minute. Verificați pompa după aprox. 2 ore de funcționare (verificați strângerea șuruburilor, inspecție vizuală). O nouă verificare trebuie efectuată după fiecare 20-25 de ore de funcționare, moment în care trebuie efectuată și o altă verificare verificați strângerea șuruburilor și piulițelor exterioare.

Instalația electrică care alimentează pompa trebuie să fie echipată cu un dispozitiv de protecție împotriva supratensiunilor cu un curent nominal de rupere  $\Delta I_n$  care să nu depășească 30 mA. Producătorul și furnizorul de garanție sunt exonerati de răspundere pentru daunele aduse persoanelor sau bunurilor care rezultă din alimentarea cu energie electrică a pompei fără a dispozitivului de protecție respectiv.

Este interzisă deplasarea în apă atunci când pompa este în funcțiune.

Dacă izolația cablului de alimentare sau a cablului flotorului este deteriorată, este interzisă utilizarea pompei. În acest caz, vă rugăm să contactați furnizorul de garanție pentru înlocuirea cablului. Deteriorările mecanice nu fac obiectul reparațiilor gratuite în garanție. Utilizarea pompei cu o izolație deteriorată a cablului va duce, în cel mai bun caz, la inundarea cu apă a motorului și, în cel

mai rău caz, poate duce la șocuri electrice.



În cazul în care pompa funcționează la o distanță mare față de clădiri și energia electrică este alimentată de un cablu prelungitor cu o lungime mai mare de 20 m, este absolut necesar să se verifice tensiunea curentului la capătul cablului prelungitor înainte de a porni pompa. Trebuie reținut faptul că tensiunea de alimentare la capătul cablului scade pe măsură ce crește lungimea cablului.

Este interzisă utilizarea pompei în cazul în care tensiunea scade sub 210 V. Utilizarea pompei în astfel de condiții duce la suprasolicitarea și defectarea motorului. În acest caz, repararea va fi posibilă doar ca reparație plătită.

#### **ÎNTREȚINERE:**

Înainte de a efectua orice lucrare de întreținere, deconectați alimentarea electrică a pompei de la rețea. În cazul în care rotorul pompei se blochează cu resturi, camera rotorului trebuie curățată înainte ca utilizatorul să efectueze orice lucrare de întreținere.

După fiecare utilizare, pompa trebuie scoasă din rezervor și spălată cu apă curată.

#### **DEPOZITARE:**

Pompa curățată trebuie depozitată într-o încăpere uscată.

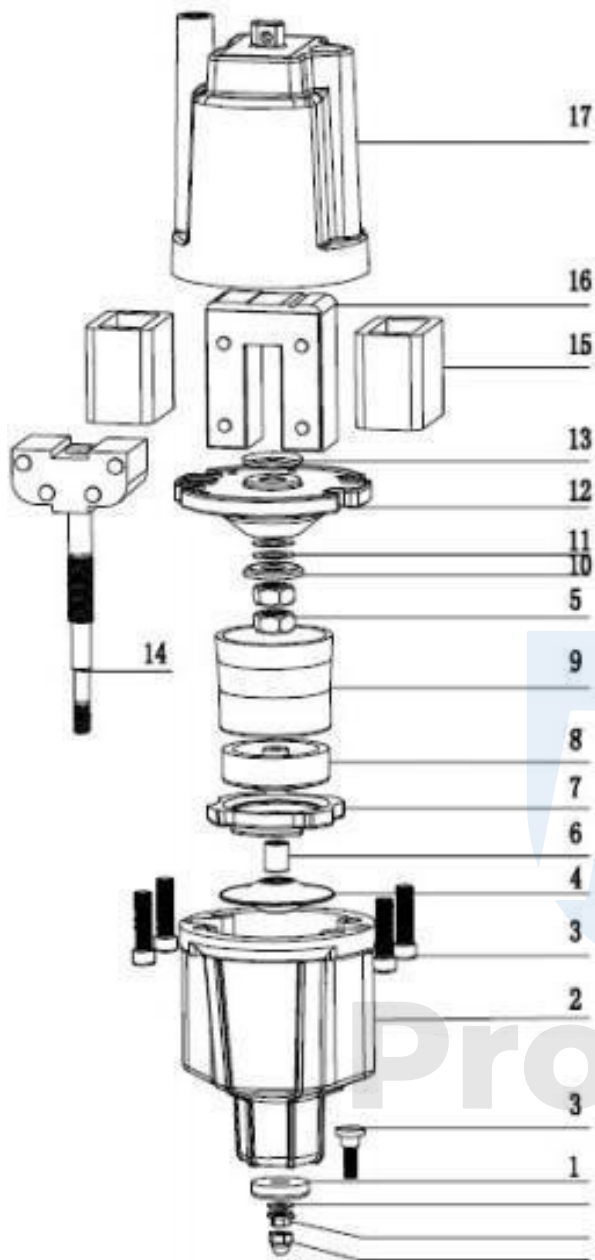
Trebuie avut grijă ca pompa să nu fie așezată pe cablul de alimentare. Având în vedere greutatea relativ mare a pompei și durata lungă de depozitare, izolația cablului poate fi deteriorată.

#### **ELIMINAREA ECHIPAMENTELOR:**

Produsul utilizat este supus obligației de a fi eliminat ca deșeu exclusiv în cadrul colectării selective a deșeurilor organizate de rețeaua de puncte de colectare a deșeurilor electrice și electronice.

Consumatorul are dreptul de a returna echipamentul uzat la distribuitorul echipamentului electric, cel puțin gratuit și direct, cu condiția ca echipamentul returnat să fie de tipul corect și să îndeplinească aceeași funcție ca și echipamentul nou achiziționat facilitate.

Pro-Tech  
shop



- 17 1 Supapă de admisie
- 2 Copertă
- 3 Șurub
- 16 4 Membrană
- 15 5 Piuliță de siguranță
- 6 Cazul
- 13 7 Tampon de stabilizare
- 12 8 Capac impermeabil
- 11 9 Carcasa interioară a pompei
- 10 10 Pad
- 11 11 Pad
- 8 12 Membrana de cauciuc
- 7 13 Pad cu guler
- 4 14 Rotor
- 15 15 Izolator de miez
- 2 16 Core
- 3 17 Capacul exterior al pompei
- 1

Pro-Tech shop

**POSSIBILE PROBLEME OPERAȚIONALE ȘI SOLUȚIILE ACESTORA:**

<b>Simptome:</b>	<b>Cauza posibilă:</b>	<b>Soluție:</b>	
Pompa nu funcționează	Înterupătorul cu plutitor este în poziția "oprit". (dacă modelul este echipat cu mine)	Așteptați până când există apă din abundență în rezervorul din care este pompat, suficient pentru a porni automat pompa prin intermediul unui întrerupător cu plutitor.	
	Lipsa de apă în rezervor, din care este pompat, pentru a ridica flotorul în poziția "pornit". (dacă modelul este echipat cu mine)		
	Plutitorul este prins de ceva și nu poate schimba poziția în poziția de pornire (dacă modelul este echipat cu mine).	Verificați dacă flotorul se poate mișca liber.	
	Lipsa de energie electrică.		Verificați dacă ștecherul electric al pompei este introdus corect în priza electrică.
			Verificați toate întrerupătoarele de circuit din casă, toate tipurile de siguranțe de instalare, care poate întrerupe alimentarea cu energie electrică.
			Verificați dacă există curent electric în apropierea casei dumneavoastră - curentul electric poate fi întrerupt o companie energetică într-o zonă mai mare.
Pompa este blocată.	Deconectați pompa de la rețeaua de alimentare cu energie electrică. Deblocați rotorul pompei după ce ați scos pompa din rezervor.  Înainte de a reintroduce pompa în rezervor, verificați dacă rotorul se rotește fără probleme.		
Pompa este în funcțiune, dar nu pompează apă	Puterea pompei, sau conducta de evacuare (furtunul) este blocată.	Deconectați pompa de la rețeaua de alimentare cu energie electrică. După ce ați scos pompa din rezervor, curățați orificiul de refulare. Verificați și, dacă este necesar, curățați conducta de refulare (furtunul).	

	<p>Prea multă rezistență la curgerea prin conducta de scurgere (furtun).</p>	<p>Verificați dacă nu este depășită înălțimea maximă de refulare pentru tipul de pompă. Cantitatea de deplasare pe care pompa trebuie să o creeze este influențată de diferența de nivel dintre nivelul apei din rezervorul din care este pompată și nivelul la care este pompată, de lungimea conductei de refulare (furtun) și de diametrul acesteia. În cazul în care rezistența este prea mare pentru un anumit tip de pompă mare, înlocuiți pompa cu o alta cu o înălțime de refulare mai mare.</p>
	<p>Lipsa apei din rezervorul din care ne tragem</p>	<p>Verificați dacă flotorul nu s-a prins de peretele rezervorului și nu obstrucționează închidere automată. Eliberați flotorul.</p>
<p>Pompa nu se oprește nici măcar atunci când apa este epuizată</p>	<p>Flotor prins pe peretele rezervorului sau pe conducta de scurgere (furtun) (dacă modelul este echipat cu mine)</p>	<p>Verificați dacă flotorul nu s-a prins de peretele rezervorului și nu obstrucționează închidere automată. Eliberați flotorul.</p>
	<p>Plutitorul este blocat în poziția "pornit". (dacă modelul este echipat cu mine)</p>	<p>Solicitați înlocuirea flotorului la un centru de service autorizat.</p>
<p>Funcționarea pompei este intermitentă. Un întrerupător termic montat în interiorul pompei întrerupe alimentarea cu energie electrică.</p>	<p>Pompa nu este complet scufundată în apă.</p>	<p>Verificați nivelul apei din rezervorul din care se pompează. Eliberați flotorul blocat.</p>
	<p>Temperatura apei pompate este prea ridicată.</p>	<p>Verificați dacă temperatura apei nu este prea ridicată pentru tipul de pompă.</p>
<p>Pompa este pornită și oprită frecvent</p>	<p>La ieșirea de evacuare nu este montat un ventil de reținere. Când pompa a pompat apa până la nivelul la care flotorul oprește pompa, apa din conducta de refulare (furtun) se întoarce în rezervor. Când apa a fost completată suficient, flotorul pornește pompa. Ciclul se repetă continuu.</p>	<p>Montați o supapă de reținere la ieșirea de refulare a pompei pentru a împiedica întoarcerea apei în rezervorul din care este pompată.</p>



## Condiții de garanție

În conformitate cu Legea nr. 136/2002 Coll., produsul achiziționat de dumneavoastră este garantat pentru o perioadă de 24 de luni de la data vânzării. În cazul achiziționării de bunuri utilizate în scopuri comerciale sau

activitatea comercială, perioada de garanție este de 12 luni. Garanția este oferită numai dacă produsele sunt utilizate în conformitate cu instrucțiunile de utilizare și cu metoda de utilizare.

Sunt excluse din garanție toate piesele supuse uzurii naturale, supraîncărcării, utilizării produsului în alte scopuri decât cele pentru care a fost conceput și defectele cauzate de transport sau de o manipulare necorespunzătoare (neprofesională). Considerăm că o manipulare necorespunzătoare este un exemplu în care nu au fost respectate instrucțiunile de utilizare și reglementările general obligatorii pentru manipularea produsului. În mod similar, este evaluată și o încercare de reparație neprofesionistă dincolo de întreținerea recomandată.

Garanția se aplică exclusiv defectelor cauzate de defecte ale materialelor, ale tehnologiei de fabricație, de asamblare sau de prelucrare.

Dreptul de a invoca garanția se stinge:

- 1) produsul nu a fost utilizat în conformitate cu instrucțiunile de utilizare
- 2) s-a intervenit în proiectarea mașinii fără acordul prealabil scris al producătorului
- 3) produsul a fost utilizat în alte condiții sau în alte scopuri decât cele pentru care este destinat
- 4) o parte a produsului a fost înlocuită cu o piesă care nu este originală
- 5) deteriorarea produsului sau uzura excesivă este cauzată de o întreținere necorespunzătoare
- 6) deteriorări cauzate de influențe mecanice, termice sau chimice externe
- 7) defectele au fost cauzate de depozitarea sau manipularea necorespunzătoare a produsului
- 8) produsul a fost utilizat (pentru tipul de produs) într-un mediu agresiv, de exemplu, praf, umiditate
- 9) produsul a fost utilizat peste sarcina admisibilă

Garanția nu acoperă elementele care se așteaptă să se uzeze din cauza funcționării normale (de exemplu, uzura carbonaților, a bujiilor etc.).

Utilizați numai accesoriile recomandate și piesele de schimb originale pentru a utiliza produsele.

Reclamațiile trebuie făcute imediat după descoperirea defectului la dealerul care v-a vândut produsul și trebuie să vă interesați de opțiunile de reparare la un reparator autorizat. În cazul în care defectul pe care îl reclamați nu este acoperit de garanție, vi se vor factura lucrările și costurile asociate cu inspecția și cu asamblarea și dezasamblarea componente.

Atunci când faceți reclamații, prezentați un card de garanție completat în mod corespunzător sau o altă dovadă de achiziție care să conțină data vânzării.

Predați produsul pentru reparare în stare curată, curățat corespunzător, fără praf sau murdărie. Trimiteți accesoriile originale împreună cu produsul pentru un diagnostic precis al defectiunii.

La expedierea prin serviciul de transport, turnați combustibilul și uleiul neconsumat din produs.  
Ambalați produsul în mod corespunzător, de preferință în ambalajul original, pentru a nu-l deteriora.  
Deteriorările cauzate de un ambalaj necorespunzător nu pot fi acceptate ca defect de garanție!

Folosiți în motoare numai carburanți și uleiuri cu clasificarea corespunzătoare sau carburanți și uleiuri recomandate de dealerul de marcă. Deteriorările cauzate de utilizarea unor carburanți și uleiuri necorespunzătoare nu vor fi acoperite de garanție.

